

Syracuse (Italy)

No 1200

1. BASIC DATA

State Party: Italy

Name of property: Syracuse and the rocky Necropolis of Pantalica

Location: Region of Sicily, province of Syracuse

Date received: 2 February 2004

Category of property:

In terms of the categories of cultural property set out in Article 1 of the 1972 World Heritage Convention, this is a *group of buildings* and a *site*. In the terms of Paragraph 27 of the *Operational Guidelines for the Implementation of the World Heritage Convention*, the property consists partially of a *group of urban buildings* in the category of "towns which are no longer inhabited but which provide unchanged archeological evidence of the past".

Brief description:

The property consists of two separate elements, which are however territorially complementary:

a) *Necropolis of Pantalica*

The zone contains over 5000 tombs cut into the rock, near to open stone quarries ("lautumiae"). Vestiges of the Byzantine era also remain, and particularly the foundations of the Anaktoron (Prince's Palace).

Most of the tombs date back to the period from the 13th to the 7th century B.C.

Area of the zone: 205.86 ha
Buffer zone: 3,699.70 ha

b) *Ancient Syracuse*

The historic town area can be divided up as follows:

- the nucleus of the first foundation in the 8th century B.C., with the arrival of the first Greek colonists from Corinth: Ortygia.

Today this is an island (originally it was a peninsula), the starting point for the development of the great town of Syracuse (*Pentapolis*) and a point which enabled the control of two natural ports.

It includes:

- a 13th century fortification: the Castello Maniace;

- a cathedral, resulting from the transformation from the 7th century A.D. onwards of the Temple of Athena (built in the 5th century B.C.).
- a set of archeological sites distributed over the urban area;
- the archeological remains of *Neapolis*, with the Greek theatre, the altar of Hieron II of Syracuse, the Roman amphitheatre and the stone quarries ("lautumiae");
- the region of *Scala Greca*, with recent archeological discoveries in a clearly delimited area;
- *Euryalus Fort* and the *Fortifications of Dionysius*, a defence complex built between 402 and 397 B.C. for which the plan was drawn up by Archimedes;
- the ancient remains of Thapsos, Achradina and Tyche.

Area of the group of buildings: 635.96 ha

Buffer zone: 874.45 ha

2. THE PROPERTY

Description

Situated on the Mediterranean coast in south-eastern Sicily, and having always enjoyed a favourable climate while being relatively free of marked relief, the zone of monuments and archeological sites proposed for inscription on the World Heritage list has been inhabited since protohistoric times.

a) *Necropolis of Pantalica*

The necropolis extends over some 1200 m from north to south and 500 m from east to west in the region of Sortino. In the hilly terrain (caverns and precipices) and a natural environment of great beauty, about 5000 tombs are visible, most of which have been hewn out of the rock face.

The tombs are divided into 5 sets:

- the north-western necropolis, with some 600 tombs in groups of 5;
- the northern necropolis, with some 1500 tombs: this is the most vast and spectacular (dated to 1200-1100 B.C.);
- the southern necropolis, between the two previous ones, dating to the same period;
- the Filippotto necropolis, with around 500 tombs and the Cavetta necropolis, with around 300 tombs (the latter dates to 9th-8th century B.C.).

Archeological research has brought to light, in this zone, vestigial remains of dwellings from the period of Greek colonisation. Materials of Mycenaean origin and monumental structures were recognised, enabling the identification of the Anaktoron, or Prince's Palace.

Similarly, it has been possible to identify a period of reoccupation of the site in the 9th-10th centuries: the zone was in fact used for the defence against invasions of Sicily by the Arab armies.

b) *Syracuse*

On the side which has been inhabited from the protohistoric neolithic period, and certainly from the start of the 13th century (demonstrated by archeological research and excavations), Syracuse symbolises by its foundation the development of the Greek presence in the Western Mediterranean.

This city, founded in the 8th century (c. 734 B.C.) was, according to the Ancients, very large and extremely beautiful. The orator and politician Cicero records that it "was the greatest Greek city and the most beautiful of all. Its reputation was by no means usurped, and it enjoyed a unique site, between earth and sea..."

Its central nucleus, today the island of Ortygia, controlled two natural ports which had already become famous in ancient times. Ortygia consisted of five parts, giving rise to its alternative name of Pentapolis. The two ports are still identifiable today: Porto Piccolo to the east and Porto Grande to the west. *Ortygia* covers an area 1600 m long by 600 m wide, with a central main street and a network of other streets reminiscent of the orthogonal plan of the ancient Greek city, constructed in the 7th century B.C.

The following Greek vestiges remain (from north to south):

- *Temple of Apollo* (Apollonion);
- *Ionic Temple*;
- *Temple of Athena* (Athenaeion);

The *Catacombs*, the largest except for those in Rome, date from the paleochristian period. Subsequently, many items bearing witness to the troubled history of Sicily remain (from the Byzantines to the Bourbons, with in between the Arabo-Muslims, the Normans, the government of Frederick II (Hohenstaufen) (1197-1250), the domination of the Aragons and the Kingdom of the Two Sicilies):

- The church of St. John the Baptist (4th-16th centuries),
- The church of St. Martin (6th-14th centuries),
- Abeba Dunieli Palace (15th century),
- Bellomo Palace (13th-18th centuries),
- Migliaccio Palace (15th century),
- Francica-Nova Palace (15th century),
- Church of San Francesco all'Immacolata (13th-18th centuries),
- Church of the Collegio (built by the Jesuits in the 17th century).

But the most celebrated monument, with its great square, is the Cathedral, which incorporates the remains of a Greek temple dating back to the 6th century B.C. The excavations carried out in 1996-1998 under the square have brought advances in our knowledge of the history of Syracuse and its ancient monuments.

Constituted in 1952-1955, the archeological park of *Neapolis*, in Syracuse, includes the most spectacular (and some of the best preserved) Greek and Roman monuments bearing testimony to the past of Sicily (area of this zone: 24 ha):

- the magnificent Greek theatre;
- the Nymphaeum zone (with the cave);

- the sanctuary to Apollo;
- the imposing altar of Hieron II (the king of Syracuse in 265-215 B.C., the ally of the Romans against Carthage);
- the remarkable Roman amphitheatre;
- the great stone quarries (12 in number, also known as the "lautumiae") which extend over a distance of more than 1.5 km;
- the Grotticelle necropolis, which contains the so-called tomb of Archimedes.

History

Syracuse, in addition to its own history - one of the most ancient in the Western Mediterranean (excavations and research have revealed a substantial human presence as early as the Neolithic period, and particularly from the 13th century B.C., and have confirmed the presence of the first Greek colonists - Corinthians who arrived according to literary tradition in 734 B.C.) - has experienced most of the vicissitudes of the history of Sicily in general.

Historical summary:

- 9th century B.C.:

The Phoenicians colonise the island.

- 8th century B.C.:

The Greeks in turn set up settlement colonies on the eastern coast of Sicily (particularly at Syracuse) and establish trading posts rivalling those of the Phoenicians, and then those of Carthage, the Phoenicians' western metropolis.

- 5th-4th centuries B.C.:

Syracuse, the island's main city, exercises hegemonic control over the whole of Sicily (particularly under Dionysius the Elder: 405-367 B.C.).

- 212 B.C.:

Rome wins the 1st war against Carthage, conquers Sicily and makes it into a province, which then becomes a veritable granary. Syracuse is occupied after a very long and bitter siege (213-212).

- 5th-6th centuries A.D.:

Vandal domination is followed by the Byzantine conquest (which lasted until the 9th century).

- 9th-10th centuries:

The Arabo-Muslims, after conquering Sicily by defeating the Byzantines, turn it into an emirate. It prospers and Palermo, its capital, becomes a remarkably brilliant cultural and artistic centre.

- 1061-1091:

Norman domination of the whole island.

- 12th century:

Sicily becomes the centre of a rich and powerful monarchy, with the flowering of a brilliant and composite civilisation.

- 1197-1250:

The resplendent period of Frederick II Hohenstaufen.

- 1266:
The Duke of Anjou, Charles I, brother of St Louis, is crowned King of Sicily by the Pope.
- 1282-1442:
Sicily is in the control of Aragon.
- 1442-1458:
The kingdoms of Naples and Sicily are united, forming the Kingdom of the Two Sicilies.

Management regime

Legal provision:

Most of the monuments and sites proposed for inscription are public property. They belong to:

- the Italian state (Ministry of the Interior),
- the region of Sicily,
- the province of Syracuse,
- or the Municipality of Syracuse.

Thus:

The monuments of *Ortygia* and the archeological park of *Neapolis* are state property.

The offices of the University of Catania, as a historic monument of Syracuse, the University's property but intended for public access.

The religious buildings (the Cathedral, a historic monument, and the catacombs) are the property of the archiepiscopal parish of Syracuse.

Some civil historic buildings belong to private individuals or companies. However they are subject to *public interest* obligations.

Management structure:

- At national level:
The Ministry of Cultural and Environmental Properties, in accordance with Italian Legislative Decree no. 490 of 29 October 1997 on the preservation of the artistic and historic heritage.

- At regional level:
The Superintendency for Architecture and the Environment, in accordance with the provisions of Regional Law 15/91 of 1998.

- At local level:
The municipal technical office of Syracuse.

Through a process of decentralisation, the Ministry of Cultural and Environmental Properties is represented in Syracuse by a Superintendency.

Resources:

Funds, subsidies and grants are available at several levels for the historic monuments and the heritage in general:

- Italian State:
Ordinary management and maintenance funds;

Special funds for projects or emergency funds (in the event of natural disasters, for example);
Grants for heritage preservation from the Italian national lottery.

- Region of Sicily:
Ordinary funds and special funds for the maintenance and restoration of the historic, artistic and monumental heritage;
Ordinary funds for the management of the historic, artistic and monumental heritage.

- Province of Syracuse:
Grants for heritage management, including grants from private individuals;
Grants for special heritage projects.

There is another source of financing in addition to the above, which is large in amount and important in its regularity: the contribution under a programme of the European Commission, in connection with Agenda 2000 (Regional Operative Programme of Sicily, 2000-2006).

Justification by the State Party (summary)

By replacing the previous prehistoric culture which was centred in Pantalica, the Greek civilisation culture that took over and developed in Syracuse represented the most important centre of the Mediterranean for a significant period of the history of mankind. It predominated over the rivals Carthage and Athens and rose to be the heart of thought, art and culture.

History has also left extraordinary signs of its passage in the town-planning and architectural superimpositions of the subsequent ages which were developed on the palimpsest of the Greek city and preserved extraordinary traces of the persistence and integration of the various cultures of the most significant eras of the western world.

This cultural stratification makes Syracuse a unique property.

3. ICOMOS EVALUATION

Actions by ICOMOS

An ICOMOS expert mission went to visit Syracuse and Pantalica in September 2004.

ICOMOS has also consulted its International Scientific Committee on Historic Towns and Villages (CIVVIH).

ICOMOS suggested to the State Party that the buffer zone next to Syracuse-Ortygia and to the north of the set of building in should be extended to include the coast, with a view to strengthening the protection of the zone proposed for inscription. The State Party has agreed to this extension.

Conservation

Conservation history:

Despite the diversity of the properties (monuments in a modern town, archeological zones, excavation areas) and their scattered location over the area (at one end the Municipality of Syracuse, and at the other, 40 km away, the necropolis of Pantalica, the responsibility of the Municipality of Sortino), a good level of conservation has been achieved.

The inscription proposal dossier sets out the state of conservation in detail.

State of conservation:

As the ICOMOS mission was able to observe, the state of conservation of the properties proposed for inscription is satisfactory. As indicated in the proposal dossier, there are numerous indicators for the *periodical* measurement of the state of conservation:

- by *photograms*: from 1977 to 1999, the area considered has been covered by a campaign of periodical aerial photography surveys.

Checks and monitoring – which will continue to be carried out – have enabled a good evaluation of the state of conservation.

- By the establishment of a *risk survey* for the archeological heritage of the area concerned.
- By *constant surveillance* of the maintenance, repair and restoration works, particularly of works undertaken on privately owned properties, and the possibilities of illegal architectural treatment.

Management:

The management plan described in the inscription proposal is of very high quality. In fact a *special document on management* is attached to the proposal. It is a model of the genre. It includes:

- In addition to a definition of the basic requirements of ICOMOS in this matter,
- a long-term plan for the years up to 2035,
 - a schedule of works planned for the period 2004-2008.

It reviews and analyses all the existing plans relating to the zone, and the projects drawn up (general development plan, detail plans, town plan, landscape planning). The plan is remarkable for the following reasons:

- its *social dimension*: raising the population's awareness of conservation problems,
- and its *educational component*: training in conservation techniques at the University.

Risk analysis:

a) Pantalica

The Pantalica necropolis is located in a zone which is distant from all urban areas and industrial facilities. This

remarkable location safeguards it against a wide range of risks.

b) Syracuse

Syracuse on the other hand is located near a zone of large-scale industries and in a modern urban fabric. This means it is subject to various kinds of pressure.

As a result, the Regional Agency for Environmental Protection (instituted by the Regional Law no. 6 of 3 May 2001) has made special efforts to keep pollution phenomena under surveillance. The analysis results are summed up below

- air pollution

Syracuse is affected by emissions from factories. The rate of compliance with legal emission requirements is 75%.

As a result, the risks for the heritage are minimal.

- land pollution

The Syracuse zone is not affected by this type of risk.

- electromagnetic pollution

The whole region is affected by this type of risk. But the studies and analyses show that it has no impact on heritage conservation.

- noise pollution

The modern part of the town of Syracuse is affected by noise pollution from road traffic. In the archeological and historic zone however traffic is limited, and does not represent a serious risk for the heritage.

- radioactive pollution

No risk has been detected.

- water pollution

It has emerged that some drinking water has been affected by pollution. But this contamination has no impact on the heritage.

- Illegal constructions and eyesores

Periodical surveillance and surveillance have greatly reduced these risks over the last few years.

Effective periodical monitoring is carried out for all these risks by the following organisations:

- the provincial authorities,
- the departmental authority,
- the "carabinieri" police force,
- the Italian Health and Prevention Laboratory,
- the Syracuse health authority.

c) for the whole zone

The main source of concern in this zone is the earthquake risk, which is high throughout eastern Sicily.

A recent league table (Prime Ministerial Order of 21 October 2003) puts the Syracuse area at risk level 2 (the scale goes from 1, the highest risk in Italy, to 4, the lowest risk). The area is under constant seismic and volcanic surveillance, using the Poseidon surveillance and monitoring system.

d) *tourism pressure*

Despite a gradual increase in the number of tourists, the Observatory specially set up for this purpose considers that the increased presence of tourists does not give rise to any risk of damage to the monuments and sites.

Authenticity and integrity

For the *necropolis of Pantalica*, whose integrity has been preserved, material and functional authenticity obviously applies.

For *Syracuse*, historical continuity, despite the diversity of successive cultures, together with the function and the spirit of the place also ensure compliance with the authenticity criterion.

The only question that can legitimately be raised is the authenticity of the Ortygia zone in the heart of the modern city. After full consideration, it can be stated that the superposition of cultures and the strata of architecture have not changed either the materials or the use of the monuments (the temple becomes a church, for example). Therefore, these monuments meet the authenticity requirement.

Comparative evaluation

The inscription proposal dossier remarkably highlights the historic and cultural features, on the one hand, and the town-planning and architectural characteristics on the other, which mean that Syracuse has no equivalent in the Western Mediterranean.

In terms of ancient remains, the only possible comparison would be with Carthage and Athens. Carthage of course was destroyed, and there are few archeological traces of its Phénico-Punic past. The monumental splendours of Athens are well known. But it has not retained to the same extent as Syracuse the hallmark of the interpenetration, down the centuries, of the different cultures of the Western world.

Lastly, there is no town except Syracuse which contains monuments of exceptional value ranging from the Ancient Greek period to the Baroque, and including the Roman and Paleo-Christian eras.

Outstanding universal value

General statement:

The nominated property fully meets the criteria of Paragraph 24 of the *Operational Guidelines for the Implementation of the World Heritage Convention*.

In fact, the human, cultural, architectural and artistic stratification which characterises the Syracuse area mean that it has no equivalent in the history of the Mediterranean, an area marked by cultural diversity. From the ancient Greek period to the Baroque, the town is an excellent example of a property of outstanding universal value.

Evaluation of criteria:

The criteria ii, iii and iv to which the inscription proposal refers are fulfilled by the rich, real and observed value of the properties described in the dossier. A question may be asked about the reference to criterion vi, a criterion which often raises problems. But it is important to recognise that this is an exceptional case: Syracuse was directly linked to events, ideas and literary works with an exceptional universal significance. The following names are forever linked with Syracuse:

- two seminal Greek literary figures: the lyrical poet Pindar (518-438 B.C.) and the tragic poet Aeschylus, the creator of ancient tragedy (525-456 B.C.);
- one of the greatest universal thinkers, the Greek philosopher Plato (427-348 B.C.);
- the vastly influential Syracuse-born Greek mathematician and inventor Archimedes (287-212 B.C.); he founded the science of fluid statics and invented various ingenious mechanisms (including levers and war machines).

4. ICOMOS RECOMMENDATIONS

Recommendations for the future

If the property is inscribed on the World Heritage List, the authorities responsible for its management will have to increase their vigilance to avoid problems relating to the insertion of the conservation process into a living and evolving urban setting.

Special attention should be paid to houses that are currently unoccupied in Ortygia, and the authorities concerned should be encouraged to find them a function in urban activity.

More generally, the State Party could be requested, if the property is inscribed, to draw up a detailed report on the conservation of the property, and changes in its condition, every 5 years.

Recommendations with respect to inscription

ICOMOS recommends that the World Heritage Committee adopt the following draft decision:

The World Heritage Committee,

1. Having examined Document WHC-05/29.COM/8B,
2. Inscribes the property on the World Heritage List on the basis of *criteria ii, iii, iv and vi*:

Criterion ii: The sites and monuments which form the Syracuse/Pantalica ensemble constitute a unique accumulation, down the ages and in the same space, of remarkable testimonies to Mediterranean cultures.

Criterion iii: The Syracuse/Pantalica ensemble offers, through its remarkable cultural diversity, an exceptional testimony to the development of civilisation over some three millennia.

Criterion iv: The group of monuments and archeological sites situated in Syracuse (between the nucleus of Ortygia and the vestiges located throughout the urban area) is the finest example of outstanding architectural creation spanning several cultural aspects (Greek, Roman and Baroque).

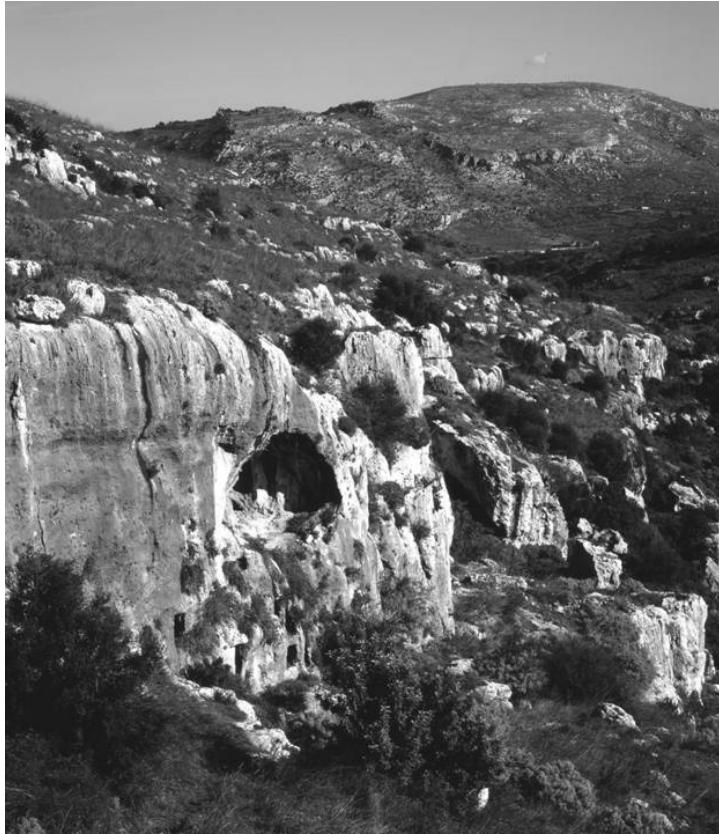
Criterion vi: Ancient Syracuse was directly linked to events, ideas and literary works of outstanding universal significance.

3. Invites the authorities responsible for the management of the property to increase their vigilance to avoid problems relating to the insertion of the conservation process into a living and evolving urban setting.
4. Encourages the State Party to pay special attention to houses that are currently unoccupied in Ortygia, and to find them a function in urban activity.
5. Requests the State Party to draw up a detailed report on the conservation of the property, and changes in its condition, every 5 years.

ICOMOS, April 2005



Revised Map showing the boundaries of the nominated property



Aerial view of Pantalica from the south



Aerial view of Syracuse

Syracuse (Italy)

No 1200

1. IDENTIFICATION

État partie : Italie

Bien proposé : Syracuse et la Nécropole rocheuse de Pantalica

Lieu : Région de Sicile, province de Syracuse

Date de réception : 2 février 2004

Catégorie de bien :

En termes de catégories de biens culturels, telles qu'elles sont définies à l'article premier de la Convention du Patrimoine de 1972, il s'agit de la conjonction d'un ensemble et d'un site. Aux termes du paragraphe 27 des *Orientations devant guider la mise en œuvre de la Convention du patrimoine mondial*, il s'agit, partiellement, d'un ensemble urbain de la catégorie : « villes mortes, témoins archéologiques figés d'un passé révolu ».

Brève description :

Le bien est constitué de deux éléments distincts, mais territorialement complémentaires :

a) La Nécropole de Pantalica

La zone comprend plus de 5000 tombes taillées dans le rocher, avoisinant des carrières à ciel ouvert du type « latomies ». Il y persiste également des vestiges d'époque byzantine et, surtout, les fondations de l'«Anakton» ou « Palais du Prince ».

Pour l'essentiel, les tombes remontent à la période qui s'étend du XIII^e au VII^e siècle avant J.-C.

Superficie de la zone : 205,86 ha

Zone tampon : 3 699,70 ha

b) L'ancienne Syracuse

L'aire de la ville historique se répartit entre :

— le noyau de la première fondation, au VIII^e siècle avant J.-C., avec l'arrivée des premiers colons grecs de Corinthe : Ortygia.

Il s'agit aujourd'hui d'une île, à l'origine une presqu'île, point d'essor de la grande Syracuse (*Pentapolis*) et de contrôle de deux ports naturels.

Elle comprend :

- une fortification du XIII^e siècle : le Castello Maniace ;
- une cathédrale aménagée par transformation, dès le VII^e siècle après J.-C., du Temple d'Athéna édifié au Ve avant.
- un ensemble de sites archéologiques répartis à travers le territoire urbain :
- le parc archéologique de *Neapolis*, avec le théâtre grec, l'autel de Hiéron de Syracuse, l'amphithéâtre romain et les Latomies ;
- la région de *Scala Greca*, avec des découvertes archéologiques récentes dans une aire bien délimitée ;
- le fort d'*Euryale* et les fortifications de *Denys*, complexe de défense édifié entre 402 et 397 avant J.-C. et dont le plan est dû à Archimède ;
- les vestiges antiques de Thapsos, Achradine et Tyché.

Superficie de l'ensemble : 635,96 ha

Zone tampon : 874,45 ha

2. LE BIEN

Description

Située au bord de la Méditerranée, au Sud-Est de la Sicile, jouissant depuis toujours d'un climat favorable et d'un relief peu mouvementé, la zone des monuments et sites archéologiques proposés pour l'inscription sur la liste du patrimoine mondial a connu l'occupation humaine depuis la Protohistoire.

a) La Nécropole de Pantalica

Elle s'étend dans la région de Sortins, sur près de 1 200 m du Nord au Sud et 500 m d'Est en Ouest. Dans le relief accidenté (cavernes et précipices) et un environnement naturel d'une grande beauté, environ 5000 tombes sont visibles, le plus souvent taillées à pic dans le rocher.

Elles se répartissent en cinq ensembles :

- la nécropole du Nord-Ouest, avec environ 600 tombes, aménagées en groupe de 5 ;
- la nécropole du Nord, avec environ 1 500 tombes : c'est la plus vaste et la plus spectaculaire (date : 1 200 – 1 100 avant J.-C.) ;
- la nécropole du Sud, entre les deux précédentes et datant de la même période ;
- la nécropole du Filippotto, avec environ 500 tombes et la Nécropole Cavetta, avec 300 tombes environ (ce dernier ensemble date des IX – VIII^e siècle avant J.-C.).

Les recherches archéologiques ont permis de dégager, dans cette zone, les vestiges d'un habitat de l'époque de la colonisation grecque, où l'on a reconnu des matériaux d'origine mycénienne ainsi que des structures

monumentales qui permettent d'identifier l'« Anaktoron » ou « Palais du Prince ».

De même, on a pu reconnaître une période de réoccupation du site aux IX – Xe siècle : la zone a servi, en effet, pour la défense contre les invasions de la Sicile par les armées arabes.

b) *Syracuse*

Sur le côté qui a connu la présence humaine dès l'époque néolithique (Protohistoire) et, à coup sûr, au début du XIIIe siècle comme l'ont montré les recherches et fouilles archéologiques, Syracuse a marqué par sa fondation le développement de la présence grecque dans l'Occident méditerranéen.

Cette cité fondée au VIIIe siècle (vers 734 avant J.-C.) était, aux dires des Anciens, très grande et très belle. L'orateur et homme politique Cicéron rapporte qu'elle « était la plus grande cité grecque et la plus belle de toutes. Sa réputation n'était nullement usurpée et elle jouissait, entre terre et mer, d'un site unique... »

De fait, son noyau central, aujourd'hui l'île d'Ortygia, contrôlait deux ports naturels, déjà fameux dans l'Antiquité. Elle comprenait 5 parties, d'où son surnom de Pentapolis. On reconnaît aujourd'hui les deux ports : « Porto Piccolo » à l'Est et « Porto Grande », à l'Ouest. *Ortygia* couvre une superficie de 1 600 m de long sur 600 m de large, avec une rue centrale et une voirie qui rappelle, par son organisation, le plan orthogonal de l'ancienne cité grecque, mis en œuvre au VIIe siècle avant J.-C.

Les vestiges grecs conservés sont les suivants (du Nord au Sud) :

- *Temple d'Apollon* (Apollonion) ;
- *Temple ionique* ;
- *Temple d'Athéna* (Athenaion) ;

De la période paléo-chrétienne datent les *Catacombes*, les plus grandes en importance, après celles de Rome. Par la suite, de nombreux témoignages de l'histoire mouvementée de la Sicile (des Byzantins aux Bourbons, en passant par les Arabo-Musulmans, les Normands, le Gouvernement de Frédéric II de Hohenstaufen (1197-1250), la domination des Aragon et le royaume des Deux - Siciles) se sont conservés :

- L'église de Saint Jean Baptiste (IVe-XIVe siècles),
- L'église de Saint Martin (VIe-XIVe siècles),
- Palais « Abeba Dunieli » (XVe siècle),
- Palais Bellomo (XIIIe-XVIIIe siècle),
- Palais Migliaccio (XVe siècle),
- Palais Francica-Nova (XVe siècle),
- Eglise de Saint François (San Francesco all'Immacolata, XIIIe-XVIIIe siècles),
- Eglise des Jésuites (XVIIe siècle).

Cependant le monument le plus célèbre, avec sa grande place, est la Cathédrale, aménagée dans un temple grec du VIe siècle avant J.-C. Les fouilles effectuées en 1996-1998 sous la place ont fait avancer la connaissance de l'histoire de Syracuse et de ses monuments anciens.

Constitué en 1952-1955, le parc archéologique de *Neapolis*, à Syracuse, comprend les monuments grecs et romains les plus spectaculaires et parmi les mieux conservés du passé de la Sicile (superficie de cette zone : 24 ha) :

- le théâtre grec, magnifique monument ;
- la zone du Nymphée (avec la Grotte) ;
- le sanctuaire d'Apollon ;
- l'imposant autel de Hiéron II (roi de Syracuse en 265-215 avant J.-C., allié des Romains contre Carthage) ;
- le remarquable amphithéâtre romain ;
- les grandes carrières (au nombre de 12, appelées aussi « Latomies ») qui s'étendent sur plus de 1,5 km ;
- la nécropole « Grotticelle », où se trouve la tombe dite d'Archimède.

Histoire

Syracuse, outre son histoire propre, l'une des plus anciennes de la Méditerranée occidentale (puisque les fouilles et recherches ont révélé une présence humaine importante dès l'époque néolithique et surtout dès le XIIIe siècle avant J.-C., et ont confirmé la présence des premiers colons grecs – ceux de Corinthe, arrivés selon la tradition littéraire en 734 avant J.-C. – au VIIIe siècle avant J.-C.) a connu la plupart des vicissitudes de l'histoire de la Sicile en général.

Aperçu historique :

- IXe siècle avant J.-C. :
Les Phéniciens colonisent l'île.
- VIIIe siècle avant J.-C. :
Les Grecs, à leur tour, installent des colonies de peuplement sur les côtes orientales de la Sicile (en particulier à Syracuse) et établissent des comptoirs commerciaux qui rivalisent avec ceux des Phéniciens, puis ceux de Carthage, métropole phénicienne d'Occident.
- V- IVe siècles avant J.-C. :
Syracuse, principale cité de l'île, exerce son hégémonie sur l'ensemble de la Sicile (en particulier sous Denys l'Ancien : 405-367 avant J.-C.).
- 212 avant J.-C. :
Rome remporte la 1^{ère} guerre contre Carthage, conquiert la Sicile et en fait une province, qui devient un véritable grenier à blé. Syracuse est occupée après un très long et terrible siège (213-212).
- V et VIe siècles après J.-C. :
Domination vandale puis conquête byzantine (qui dura jusqu'au IXe siècle).
- IX – Xe siècles :
Le pouvoir arabo-musulman, ayant conquis la Sicile sur les Byzantins, la transforme en un émirat. Ce dernier devient prospère et Palerme, sa capitale, un centre brillant de la culture et des arts.
- 1061-1091 :
Domination normande sur l'ensemble de l'île.

- XIIe siècle :
La Sicile devient le centre d'une monarchie riche et puissante, qui voit s'épanouir une civilisation brillante et composite.

- 1197-1250 :
Brillante période de Frédéric II Hohenstaufen.

- 1266 :
Le Duc d'Anjou, Charles 1^{er}, frère de Saint Louis, est couronné roi de Sicile par le pape.

- 1282-1442 :
La Sicile est soumise à l'Aragon.

- 1442-1458 :
Les royaumes de Naples et de Sicile sont réunis et forment le Royaume des Deux – Siciles.

Politique de gestion

Dispositions légales :

La majorité des monuments et des sites proposés pour l'inscription relèvent du domaine public. Ils appartiennent :

- à l'Etat italien (Ministère de l'Intérieur),
- à la Région de Sicile,
- à la province de Syracuse,
- ou bien à la Municipalité de Syracuse.

Ainsi :

Les monuments d'*Ortygia* et le parc archéologique de *Neapolis* sont propriétés de l'Etat.

Les Bureaux de l'Université de Catane, en tant que monument historique à Syracuse, sont une propriété à destinations publique de cette Université.

Les édifices religieux (la Cathédrale, monument historique et les catacombes) sont propriété de la Curie archiépiscopale de Syracuse.

Certains bâtiments civils à vocation historique appartiennent à des privés (personnes ou sociétés). Cependant ils sont astreints aux servitudes de *l'intérêt public*.

Structure de la gestion :

- Au plan national :
Le Ministère des Biens culturels et environnementaux, conformément aux dispositions du Décret législatif n° 490 du 29 octobre 1999, applique la loi n° 352 du 8 octobre 1997 sur la protection du patrimoine artistique et historique.

- Au plan régional :
La Surintendance pour l'Architecture et l'Environnement, Conformément aux dispositions de la Loi régionale 15/91 de 1998.

- Au plan local :
Le Bureau technique municipal de Syracuse.

En tant que structure de décentralisation, le Ministère des Biens culturels et environnementaux est représenté, à Syracuse, par une Surintendance.

Ressources :

Les monuments historiques et le patrimoine en général disposent de fonds, subsides et subventions à plusieurs niveaux :

- L'Etat italien :
Fonds ordinaires de gestion et entretien ;
Fonds spéciaux accordés à des projets ou à titre de fonds d'urgence (en cas de calamités naturelles, par exemple) ;
Allocations pour la protection du patrimoine provenant de la Loterie nationale.

- La Région de Sicile :
Fonds ordinaires et fonds spéciaux pour l'entretien et la restauration du patrimoine historique, artistique et monumental ;
Fonds ordinaires pour la gestion de ce même patrimoine.

- La Province de Syracuse :
Allocations pour l'entretien du patrimoine, y compris par des personnes privées ;
Subventions pour des projets spéciaux du patrimoine.

À ces sources de financement s'ajoutent une autre, importante par son montant et sa régularité : la contribution, sur programme, de la *Commission européenne*, dans le cadre de l'Agenda 2000 (Regional Operative Programme of Sicily, période 2000-2006).

Justification émanant de l'Etat partie (résumé)

Se substituant à la culture protohistorique dont le centre d'influence était à Pantalica, la civilisation grecque s'est développée à Syracuse, en en faisant le plus important centre culturel de la Méditerranée occidentale. La cité a pu dépasser ses rivales, Carthage et Athènes, et son essor lui permit de devenir une métropole de la pensée, de l'art et de la culture. L'histoire, à travers ses vicissitudes, a laissé de remarquables témoignages tant dans la morphologie urbaine que dans la superposition des réalisations architecturales. Il est remarquable de constater la persistance, tout au long des siècles, de la marque et de l'interpénétration des différentes cultures du monde occidental.

Cette stratification culturelle fait de Syracuse un *unicum*.

3. ÉVALUATION DE L'ICOMOS

Actions de l'ICOMOS

Une mission technique de l'ICOMOS a visité Syracuse et Pantalica en septembre 2004.

L'ICOMOS a également consulté son Comité Scientifique International sur les villes et villages historiques (CIVVIH).

L'ICOMOS a suggéré à l'Etat partie que la zone tampon aux abords de Syracuse-Ortygia et au nord de l'ensemble

d'Ortygia soit étendue afin d'englober le littoral et en vue de renforcer la protection de la zone proposée pour inscription. L'État partie a accepté d'étendre la zone.

Conservation

Historique de la conservation :

Malgré la diversité des biens (monuments dans une ville moderne, zones archéologiques, espaces de fouilles) et leur éparpillement territorial (d'une part la Municipalité de Syracuse, de l'autre, à 40 km la nécropole de Pantalica, relevant de la Municipalité de Sortino) la conservation a pu être assurée dans de bonnes conditions.

Le dossier de proposition d'inscription le rappelle en détail.

État de conservation :

Comme l'a constaté la mission de l'ICOMOS, l'état de conservation des biens proposés est satisfaisant. Comme l'indique le dossier de proposition, il existe de nombreux indicateurs pour mesurer *périodiquement* cet état :

- par *photogrammes* : de 1977 à 1999, le territoire considéré a fait l'objet d'une campagne périodique de relevés de photographies aériennes.

Vérifications et suivi – qui vont se poursuivre – ont permis de bien évaluer l'état de conservation.

- Par l'établissement d'une étude de risques pour le patrimoine archéologique de la zone concernée.
- Par une surveillance constante des travaux de maintenance, réparation et restauration, surtout les travaux entrepris par le privé et les possibilités de traitement illégal.

Gestion :

Le plan de gestion décrit dans la proposition d'inscription est d'une grande qualité. De fait un document spécial concernant la gestion est joint à la proposition. C'est un véritable modèle. Il comprend :

Outre une définition sur la base des exigences de l'ICOMOS en la matière,
- un plan à long terme, dans la perspective de l'année 2035,
- un calendrier des travaux programmés pour la période 2004-2008.

Il passe en revue, en les analysant, tous les plans existant pour la zone ainsi que les projets élaborés (plan d'aménagement général, plans de détails, plan d'urbanisme, planification paysagère). Les particularités remarquables de ce plan sont les suivantes :

- sa dimension sociale : sensibilisation de la population aux problèmes de conservation,
- et sa composante éducative : formation dans les techniques de conservation à l'Université.

Analyse des risques :

a) *Pantalica*

La nécropole de Pantalica est située dans une zone éloignée de tout site urbain ou industriel. Cette position remarquable la sauvegarde des risques de toute nature.

b) *Syracuse*

En revanche, Syracuse s'étend à proximité d'une zone de grandes industries et dans un cadre urbain moderne. De ce fait elle est soumise à plusieurs sortes de pressions.

De ce fait, l'Agence régionale pour la protection de l'environnement (instituée par la Loi régionale n°6 du 3 mai 2001) a pris spécialement en charge la surveillance des phénomènes de pollution. Les résultats des analyses sont résumés ci-après :

- pollution atmosphérique

Syracuse est affectée par les émissions des usines. La conformité avec les dispositions de la loi est de 75%.

En conséquence, les risques restent minimes pour le patrimoine

- pollution des sols

La zone de Syracuse n'est pas affectée par ce type de risque.

- pollution électromagnétique

Toute la région est affectée par ce type de risque. Mais les études et analyses montrent que cela n'a aucune conséquence pour la conservation du patrimoine.

- nuisances

La partie moderne de la ville de Syracuse est sujette aux nuisances de la circulation automobile. Toutefois dans la zone archéologique et historique le trafic est limité et il n'y a pas de grands risques pour le patrimoine.

- pollution radioactive

Aucun risque constaté.

- pollution des eaux

Il s'est révélé qu'une part de l'eau potable a été affectée par la pollution. Mais cette contamination n'a aucune répercussion sur le patrimoine.

- Constructions illégales et « pollution » du paysage

La surveillance périodique en la matière et la vigilance ont fait grandement diminuer les risques, ces dernières années.

Un suivi périodique et efficace est assuré, pour tous ces risques, par les organismes suivants :

- les autorités provinciales,
- la préfecture,
- le corps des « Carabinieri »,

- le Laboratoire de la Santé et de la Prévention,
- l'autorité de Syracuse pour la Santé.

c) *pour l'ensemble de la zone*

La principale source d'inquiétude dans cette zone est le risque sismique, qui est élevé dans toute la partie orientale de la Sicile.

Un classement récent (Décret du Premier Ministre du 21 octobre 2003) place la zone de Syracuse dans l'échelle 2 des risques, l'échelle 1 étant la plus élevée pour l'Italie, l'échelle 4 la plus basse. Une surveillance sismique et volcanique est donc mise en œuvre constamment, utilisant le « système Poseidon » de surveillance et suivi.

d) *pression touristique*

Malgré un accroissement progressif du nombre des touristes, l'Observatoire spécialement mis en place considère que la présence accrue des touristes ne constitue pas un risque de dommages pour les monuments et les sites.

Authenticité et intégrité

Pour la *nécropole de Pantalica*, conservée dans son intégrité, l'authenticité matérielle et fonctionnelle est évidente.

Pour *Syracuse*, la continuité historique, malgré la diversité des cultures successives, la fonction et l'esprit des lieux assurent également le critère d'authenticité.

La seule question qui peut légitimement se poser concerne l'authenticité de la zone d'Ortygia au cœur de la cité moderne. À bien considérer, la superposition des cultures et la stratigraphie architecturale n'ont altéré ni les matériaux ni l'usage des monuments (du temple à l'église par exemple). En conséquence l'authenticité de ces monuments peut être reconnue.

Évaluation comparative

Le dossier de proposition d'inscription met remarquablement en exergue les caractéristiques historiques et culturelles d'une part, urbanistiques et architecturales, de l'autre, qui font de Syracuse un *unicum* en Méditerranée occidentale.

Pour l'Antiquité, la seule comparaison possible à faire serait avec Carthage et Athènes. Carthage, on le sait, fut détruite et rares sont les vestiges archéologiques de son passé phénico-punique. Reste Athènes dont les splendeurs monumentales sont connues. Mais elle n'a pas gardé, autant que Syracuse, la marque de l'interpénétration, tout au long des siècles, des différentes cultures du monde occidental.

Enfin, il n'est pas une ville qui présente, comme Syracuse, de témoignages de valeur exceptionnelle allant du grec archaïque au baroque, en passant par le romain et le paléochrétien.

Valeur universelle exceptionnelle

Déclaration générale :

Le bien proposé pour l'inscription répond tout à fait aux dispositions du paragraphe 24 des *Orientations devant guider la mise en œuvre de la Convention du patrimoine mondial*.

De fait, la stratification humaine, culturelle, architecturale et artistique qui caractérise le territoire de Syracuse en a fait un *unicum* dans l'histoire de la Méditerranée, bassin des diversités culturelles. Du grec archaïque au baroque, la ville témoigne, dans la catégorie d'excellence, de sa valeur universelle exceptionnelle.

Évaluation des critères :

Les critères ii, iii et iv auxquels se réfère la proposition d'inscription correspondant aux valeurs riches, réelles et constatées, des biens décrits dans le dossier. La question peut se poser en ce qui concerne la référence au critère vi, critère qui fait souvent problème. Mais il faut reconnaître ici qu'il s'agit d'un cas exceptionnel : Syracuse fut directement liée à des événements, à des idées, à des œuvres littéraires ayant une signification universelle exceptionnelle. Car à Syracuse sont liés les noms de :

- deux grands poètes grecs : Pindare, poète lyrique (518-438 avant J.-C) et Eschyle, poète tragique, le créateur de la tragédie antique (525-456 avant J.-C.)
- un grand penseur universel, le philosophe grec Platon (427-348 avant J.-C.).
- un immense savant grec, né lui-même à Syracuse, Archimède, mathématicien et physicien (287-212 avant J.-C), fondateur de la statique et inventeur des mécaniques subtiles : leviers, machines de guerre.

4. RECOMMANDATIONS DE L'ICOMOS

Recommandations pour le futur

Si le bien est inscrit sur la Liste du patrimoine mondial, les autorités concernées par sa gestion doivent redoubler de vigilance pour éviter les problèmes qui naissent de l'insertion du processus de conservation dans un environnement urbain vivant et évolutif.

Une attention particulière devrait être accordée aux maisons actuellement vacantes à Ortygia et les autorités concernées devraient être invitées à leur trouver une insertion dans la fonction urbaine active.

En général l'Etat partie pourrait être invité, en cas d'inscription du bien, à faire un rapport circonstancié sur sa conservation et sur l'évolution de son état, une fois tous les 5 ans.

Recommandation concernant l'inscription

L'ICOMOS recommande que le Comité du patrimoine mondial adopte le projet de décision suivant :

Le Comité du patrimoine mondial,

1. Ayant examiné le document WHC-05/29.COM/8B,
2. Inscrit le bien sur la Liste du patrimoine mondial sur la base des **critères ii, iii, iv et vi** :

Critère ii : Les sites et les monuments qui composent l'ensemble de Syracuse/Pantalica constituent une forme unique d'accumulation, à travers le temps et dans un même espace, de témoignages remarquables des cultures méditerranéennes.

Critère iii : L'ensemble Syracuse/Pantalica offre, à travers sa remarquable diversité culturelle, un témoignage exceptionnel sur le développement de la civilisation durant près de trois millénaires.

Critère iv : L'ensemble des monuments et des sites archéologiques, qui s'étendent à Syracuse entre le noyau d'Ortygia et les vestiges répartis à travers le territoire urbain, présente l'exemple éminent d'une création architecturale qui s'est illustrée sous plusieurs aspects culturels : grec, romain, baroque.

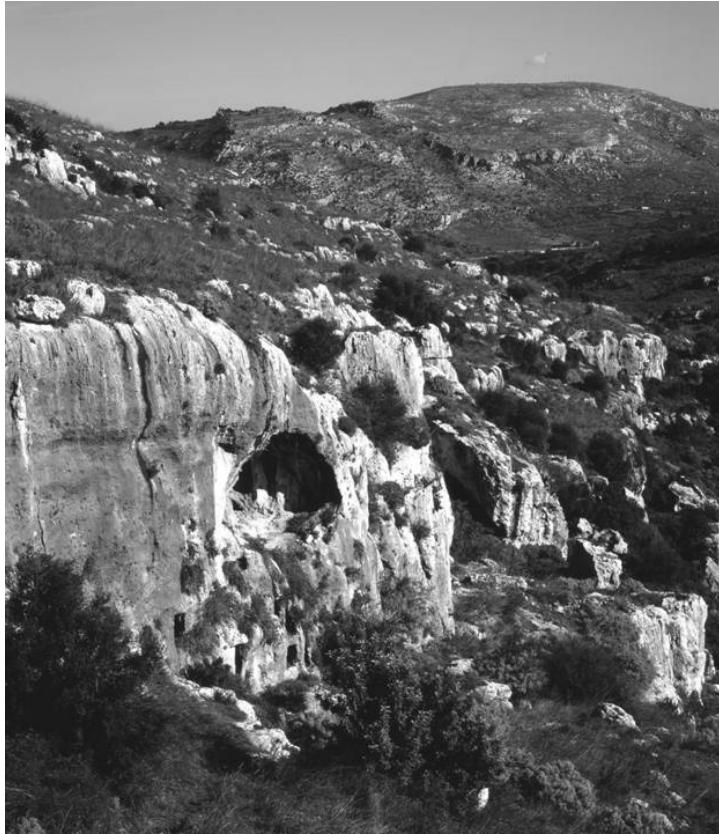
Critère vi : L'antique Syracuse fut directement liée à des événements, à des idées et à des œuvres littéraires ayant une signification universelle exceptionnelle.

3. Invite les autorités responsables de la gestion du bien à redoubler de vigilance pour éviter les problèmes qui naissent de l'insertion du processus de conservation dans un environnement urbain vivant et évolutif.
4. Encourage l'État partie à accorder une attention particulière aux maisons actuellement vacantes à Ortygia et à leur trouver une fonction dans l'activité urbaine.
5. Demande à l'État partie de faire un rapport circonstancié sur la conservation et sur l'évolution de l'état du bien, une fois tous les 5 ans.

ICOMOS, avril 2005



Plan révisé indiquant la délimitation du bien proposé pour inscription



Vue aérienne de Pantalica depuis le sud



Vue aérienne de Syracuse